



## Projet Système Régional Innovant de contrôle des Mouches des Fruits en Afrique de l'Ouest, SyRIMAO

... Pour une meilleure qualité et rentabilité des fruits de nos vergers ...



### ÉDITO

Le SyRIMAO rentre dans la phase de croisière au *deuxième trimestre 2022* !

La mise en œuvre du SyRIMAO sur le terrain amorce sa croisière en ce deuxième trimestre après son implantation dans les pays.

Après Six (6) mois d'exécution, environ 60% des activités du PTBA 2022 sont exécutées tant au niveau régional que national.

Le deuxième trimestre a été particulièrement marqué par l'exécution des activités de soutien à la campagne d'exportation des mangues, à travers l'extension du système de surveillance aux entreprises exportatrices de mangue et le renforcement de leurs capacités, le renforcement des capacités des agents des DPV, des postes frontières et du personnel des stations de conditionnement des mangues à l'exportation et la diffusion de spots radio de sensibilisation des producteurs sur les bonnes pratiques de lutte contre les mouches des fruits à travers les radios communautaires.

Au niveau de la recherche, le trimestre est marqué par l'organisation de la première session du comité scientifique qui a validé les protocoles de recherche, la mise en place des tests d'efficacité biologique en plein champ des produits finis mis au point. Parallèlement il s'est poursuivi les réflexions sur la mise en place de fonds dédiés à la pérennisation des activités de surveillance et de lutte principalement dans les pays exportateurs de mangues qui disposent d'interprofession (Burkina, Mali, Sénégal).

Vivement que la cadence actuelle se poursuive dans tous les pays !

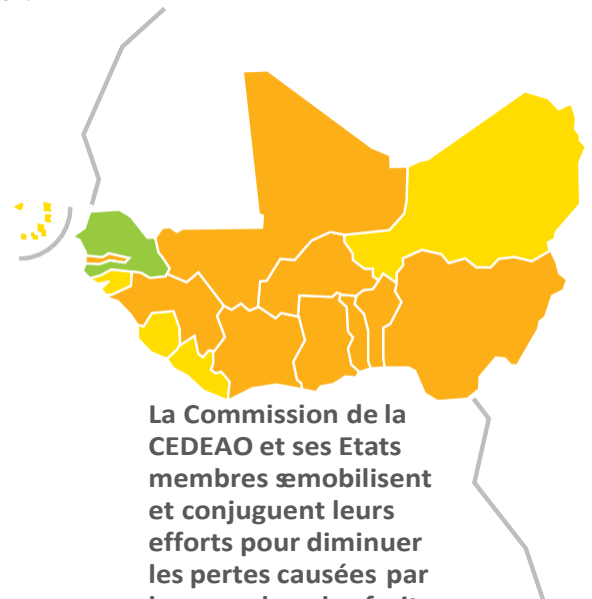
Nata TRAORE, Coordonnateur Régional du SyRIMAO

### L'ACTU DU SyRIMAO

Une mission de supervision des activités du SyRIMAO par M. Alain Sy Traoré, Directeur de l'Agriculture et du Développement Rural et de représentants de l'ARAA aura lieu au Sénégal et au Burkina Faso durant le mois d'août 2022. L'objectif de cette importante mission est de faire l'état des lieux de l'exécution du projet sur le terrain et s'assurer que les résultats attendus de la mise en œuvre du SyRIMAO par la CEDEAO et ses partenaires seront atteints.

Le mois d'août est généralement réservé aux congés des experts de la Cellule de coordination. La tradition sera encore respectée en 2022. Il est par conséquent demandé à tous les comités nationaux qui planifient l'exécution d'activités pendant cette période de faire parvenir les termes de références à la Cellule de Coordination pour validation avant la fin de la première semaine d'août 2022.

Le Comité National de lutte contre les mouches des fruits de Gambie a changé de dirigeants. En effet, M Landing Sonko, Secrétaire Permanent et Saja Konateh, Coordonnateur de projet, sont admis à la retraite et remplacés respectivement par Dr Jerreh K Manneh, et M. Demba Bah. Nos sincères remerciements à Landing Sonko et Sajah Konateh pour le travail abattu depuis le PLMF. Nous leurs souhaitons un bon repos bien mérité. A Dr Manneh et M. Bah nous leur souhaitons plein succès et restons disponibles pour les accompagner dans cette noble et exaltante mission.



La Commission de la CEDEAO et ses Etats membres œuvrent et conjuguent leurs efforts pour diminuer les pertes causées par les mouches des fruits pour accroître les revenus des producteurs et en particulier les petit(e)s productrices/teurs !

# NOS REALISATIONS

## Recherche Action Développement

*Vers une utilisation de Zéro pesticides et produits de synthèses dans nos vergers pour protéger nos mangues contre les mouches de fruits*

La mise à disposition des producteurs des techniques de lutte efficaces à faible impact environnemental est l'un des enjeux majeurs du SyRIMAO. Le réseau de chercheurs / centres de recherche mise en place par le CNS-FL avec l'appui du SyRIMAO, met en œuvre des essais de formulation des « technologies finies » retenus par le CNS-FL appuyé par le comité technique. Depuis deux saisons agricoles, deux formulations issues des extraits végétaux et sous-produits de transformation des végétaux sont en cours d'évaluation multi-locale dans plusieurs pays de l'Afrique de l'Ouest. Ces deux formulations ont montré leur efficacité biologique contre les mouches de fruits en plein champs. De plus ces deux formulations pourraient bien répondre à la théorie des 3A (Availability-Accessibility-Afordability) indispensable à remplir pour une adoption durable par les producteurs de mangue.



Deux formulations testées efficaces contre les mouches de fruits en plein champ.

## Appui aux Structures Nationales publiques privées de coordination

*Comment assurer la pérennisation des acquis du projet ? Les Comités Nationaux facilitent des réflexions multi-acteurs pour mettre en place des mécanismes appropriés !*

L'un des défis du SyRIMAO est d'organiser les acteurs de la filière pour mettre en place des mécanismes permettant de prendre en charge de façon pérenne et opérationnel, les acquis du projet dont le système de surveillance et de lutte contre les mouches de fruits.

Des échanges houleux sont en cours et le consensus se dégage dans la majorité des pays exportateurs pour instituer des mécanismes appropriés sous le leadership des comités nationaux. Dans les pays où les discussions piétinent, le rôle régalién de l'État est souvent mis en avant pour assurer la surveillance et la lutte contre les ravageurs, mais les faits et les nombreux défis auxquels font passer les États devraient inciter à plus de réalisme. Si l'on veut continuer d'exporter les mangues fraîches vers l'Europe (70% des mangues fraîches de la CEDEAO vont en Europe), la surveillance n'est plus une option mais une obligation. C'est un contexte favorable aux réflexions et l'accompagnement du SyRIMAO constitue une opportunité à saisir pour les acteurs de la filière mangue pour conclure des accords interprofessionnels.

Le financement de la surveillance inclut aussi le coût du matériel et les frais de suivi des infestations. Il ressort des échanges, la nécessité de trouver tout ou partie du matériel dans la sous-région pour pérenniser le système de surveillance et de lutte. Continuer à acheter par exemple les pièges et les para-phéromones sur le marché international rend la surveillance chère et difficile à pérenniser après le projet. Outre le prix du matériel à l'achat, il faut inclure en effet le transport aérien, les frais de transit et de douane. Même dans le cas où les États consentiraient des exonérations sur le matériel comme c'est le cas actuellement grâce à la convention de financement, la mise en œuvre d'une

telle dérogation reste difficile d'application dans de nombreux pays et le matériel n'est souvent sorti de douane qu'après la campagne mangue.

C'est un sujet qui interpelle le comité technique de la composante RAD pour explorer les possibilités d'utilisation de matériel disponible dans la région mais sans altérer la qualité des données collectées.



Photo de famille rencontre avec l'Inter-mangue de Côte d'Ivoire à Korofo sur la pérennisation des acquis du projet SyRIMAO

## Surveillance Veille Alerte

Le réseau relocalisé du système de surveillance de veille et d'alerte du SyRIMAO est en place dans 14 pays des 15 états membres de la CEDEAO ayant adhéré au projet. Sa mise en place était subordonnée à (i) la disponibilité du matériel de surveillance et (ii) la structuration du Comité national incluant un secteur privé fort en vue de sa pérennisation. Les Pays exportateurs de mangues ont 50% des superficies surveillées localisées dans les vergers en liens avec leurs entreprises.

A la date du 07 avril 22, dans les zones où le système est en place et fonctionnel, la situation des stades de développement de la mangue se présente comme l'indique la carte ci-dessous :

Les points oranges indiquent des localités qui possèdent des mangues à maturité, les points verts quant à eux présentent des sites possédants de petits fruits encore et les points rouges les régions où les manguiers sont encore en floraison.

Les points oranges indiquent des localités qui disposent de mangues arrivées à maturité, les points verts quant à eux présentent des sites possédants de petits fruits encore et les points rouges les régions où les manguiers sont encore en floraison.

Notre analyse du taux d'infestation est illustrée par la carte ci-dessous :



Les points rouges de la carte indiquent des localités où une action de lutte est nécessaire pour augmenter les rendements.

Vingt-huit (28) alertes annonçant le déploiement de la lutte ont été émises en direction des producteurs au cours du trimestre.

## Coordination Suivi Évaluation

*Accompagner les comités nationaux dans les procédures de demande du 2<sup>ème</sup> versement.*

Le deuxième trimestre a été marqué par la supervision des activités sur le terrain au Mali et en Côte d'Ivoire et l'appui aux CN dans l'élaboration des dossiers de demande de deuxième versements.

6 pays ont atteint le seuil des 70% requis pour demander le deuxième versement de la subvention au titre de l'exécution du PTBA 2022 au cours du trimestre. L'appui à la constitution des dossiers a été centrale dans l'appui aux CN à travers la validation des rapports techniques couvrant la période de la subvention reçue, le contrôle et la validation de leur comptabilité. Plus spécifiquement, des appuis directs in situ ont été apportés aux CN du Nigeria et du Sénégal pour accélérer la constitution des dossiers de demande de versement.

L'appui supervision de l'unité de coordination a concerné les Comités nationaux du Mali et de la Côte d'Ivoire. Au Mali, la supervision a permis de faire le point des activités mises en œuvre et de participer d'une part aux travaux de l'atelier de réflexion pour la mise en place du fonds dédié à la pérennisation des actions de surveillance et de lutte et d'autre part, de participer à la rencontre de concertation entre l'interprofession mangue et les principaux fournisseurs d'intrants.

En Côte d'Ivoire la mission a permis de rencontrer les acteurs de mise en œuvre du SyRIMAO, de faire point de l'état d'exécution du PTBA 2022 et les contraintes rencontrées,



Séance de démonstration d'un contrôle officiel

## CHIFFRES CLÉS

16	Nombre d'interceptions notifiées fin juin
04	Nombre d'essais en plein champs
19	Nombre de techniciens RAD formés
01	Nombre de critères remplis par le CNS-FL
433	Nombre d'inspecteurs phyto. formés
554	Nombre de DPV, OP formés
34	Nombre de Zones surveillées couvertes
14	Nombre de supers utilisateurs formés
415	Nombre de diffusions de spots radio et TV

# NOUVELLES DU VOISIN

*Les familles interprofessionnelles mangue du Mali se concertent pour convenir d'un mécanisme d'abondement de fonds dédié au développement de leur filière !*

Le CN du Mali a organisé un atelier de réflexion regroupant l'interprofession mangue et les représentants des familles professionnelles mangues Présidé par M. Moctar Fofana, Président de l'interprofession et Vice-président du CN du Mali. L'atelier a bénéficié de l'appui de la Coordination du SyRIMAO. Le discours d'ouverture des travaux a été prononcé par le Directeur Général de l'Office de Protection des végétaux, Monsieur Demba Diallo, qui a exhorté les participants à mener des débats francs, sans complaisance et à faire des propositions réalistes à la hauteur des ambitions de la filière. Les travaux de l'atelier ont abouti à un accord de mise en place d'un mécanisme de prélèvements sur les mangues vendus. Un comité technique et un planning d'exécution ont été adoptés pour élaborer les documents d'application du mécanisme proposé et le faire valider par l'État.

**M. Mamadou Karabenta, Chargé de Projet SyRIMAO-Mali**

*Vers la mise en place d'un système de surveillance et d'alerte opérationnel au Libéria !*

La mise en place du système de surveillance a commencé au Liberia par la formation des techniciens retenus. Au cours cette formation une visite de terrain a été organisée et a permis la sensibilisation sur les exigences du commerce international et la manipulation des mangues. Pour opérationnaliser le système de surveillance, les apprenants se sont rendus sur le terrain dans les vergers identifiés pour la caractérisation des vergers et la mise en place des pièges dans cinq (5) comtés : (Bong, Nimba, Margibi, Montserrado et Bomi). La mise en place du système de collecte a été suivi par la formation des supers utilisateurs à l'enrôlement des données collectées sur le terrain dans la base de données surveillance de la CEDEAO.

**Morleeta MendsCole Chea Project Manager CN Liberia**

*Des visites commentées pour démontrer l'efficacité des technologies de lutte*

*Mise au point par le CNS-FL*

Soixante-quinze (75) producteurs de mangues ont participé à des visites commentées, organisées par le CNS-FL avec ces partenaires dont le Centre Écologique Albert Schweitzer (CEAS Suisse), le projet SyRIMAO et de la DPVC. Deux technologies, testées ont été visitées. La première, visait à évaluer l'efficacité et la rentabilité de différentes méthodes de gestion intégrée basées sur la sanitation des vergers, associée à l'utilisation des produits de lutte M3 et/ou Invader. La deuxième concernait des essais conduits sur l'attractivité des déchets de levure et l'efficacité biologique des appâts alimentaires formulés à base de déchets de levure et d'extraits de plantes. Dans les zones concernées, le témoignage des producteurs traduit leur entière satisfaction vis-à-vis de l'efficacité de ces deux technologies visitées.

**Lucien Sawadogo Chargé de projet CN Burkina Faso**



Présidium de la cérémonie d'ouverture de l'atelier



Mise en place du système de piégeage dans un verger



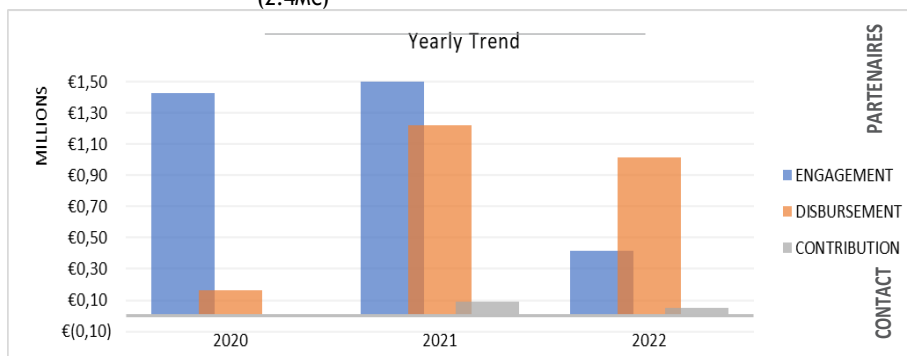
Une vue des participant à la visite commentée

## EN EURO

Au premier semestre 2022 :

Rapport financier  
(en millions €)

- **39.01%** du budget de la subvention est **engagé (4.4M€)**
- **53.69%** du montant engagé est **décaissé (2.4M€)**



PARTENAIRES

CONTACT



Cellule de Coordination

Email : ntraore@araa.org